

Educación Universitaria e Ingresos

Introducción

Argentina tiene uno de los sistemas educativos más extensos de la región, con una escolarización casi total del nivel primario y secundario, y la mayor tasa de asistencia a la educación superior junto con Chile. Entre 1983 y 2022, la población de Argentina se duplicó, mientras que su matrícula universitaria se multiplicó por 7. En este contexto de expansión, surge la pregunta sobre el impacto individual que tiene la educación en general, y el sistema universitario en particular. ¿Cuál es el efecto de la educación universitaria sobre los ingresos de las personas?

Las ciencias sociales abordaron ampliamente los Retornos Económicos de la Educación (REE). Diversos estudios han mostrado la consistente relación entre el nivel educativo de las personas y sus ingresos a partir de la teoría del capital humano y reformulaciones subsiguientes (Becker, 1975; Knigh, 1979; Beccaria, 1986). El argumento principal es que la inversión en educación por parte de los individuos (educación como capital), genera un aumento de su productividad manifestado empíricamente en salarios más elevados en el mercado. En Argentina, esta relación fue corroborada positivamente para todas las épocas, ambos géneros, y de forma constante en el tiempo (Paz, 2009).

En informes anteriores mostramos como la matrícula universitaria creció de manera exponencial en los últimos 30 años (fundamentalmente desde 2010 en adelante), a partir de la creación de nuevas universidades y la consecuente incorporación de sectores de bajos ingresos previamente excluidos de la educación superior. En dicho contexto de masividad, ¿Sigue siendo la universidad un factor que explica las diferencias en los ingresos? ¿Cómo influye el nivel educativo sobre los ingresos de asalariados y trabajadores independientes? ¿Existen diferencias de género? ¿Cual es el impacto de transitar por el nivel superior sin concluirlo?

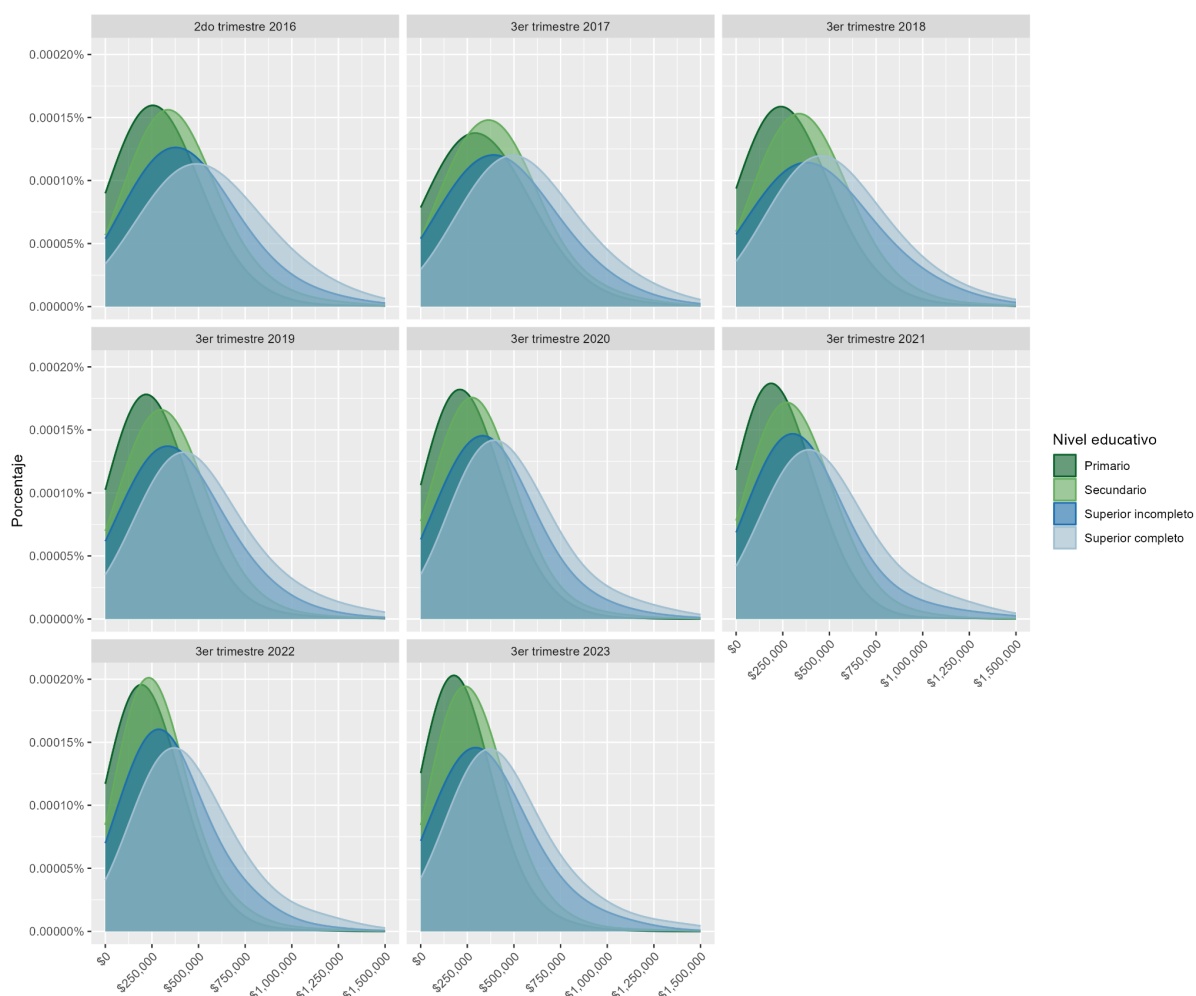
En este documento se analiza descriptivamente la relación entre nivel educativo de asalariados y trabajadores independientes mayores de 25 años y sus ingresos declarados. Para esto, se sistematizaron datos de la Encuesta Permanente de Hogares (EPH) continua desde el año 2016 hasta 2023 (tercer trimestre) a partir de lo cual se calculó el ingreso declarado a valores constantes de diciembre 2023, ponderando las observaciones y corrigiendo el efecto de la no respuesta.

El principal resultado indica que existe una clara relación entre el nivel educativo de las personas y los ingresos, por lo que a mayor nivel educativo alcanzado, mayores ingresos en promedio. Esta relación es constante en todo el período analizado, tanto para asalariados como para trabajadores independientes. Paralelamente, el tránsito por la Universidad o el nivel superior aumenta los ingresos promedios a pesar de no concluir el nivel, al tiempo que, para las y los asalariados, el aumento del nivel educativo disminuye la brecha de ingresos entre hombres y mujeres.

Nivel educativo e ingresos de los asalariados

A continuación, se analizan datos de ingresos de los asalariados por nivel educativo y género en base a la EPH continua entre los años 2016 y 2023. El Gráfico 1 muestra la evolución del ingreso entre 2016 y 2023 para mayores de 25 años según nivel educativo, el cual es sintetizado en 4 categorías: primario incompleto y completo en la categoría primario, secundario incompleto y completo en la categoría secundario, superior (terciario y universitario) incompleto y completo.

Gráfico 1. Ingreso principal de los asalariados según nivel educativo. 2016-2023



Fuente: Elaboración propia en base a datos del de la EPH continua (INDEC) 2016-2023. Incluye la respuesta de todos los encuestados con 25 años o más. La variable analizada es PP08D1 (Ingreso de la ocupación principal de los asalariados - concepto mensual). Datos ponderados. Valores expresados en pesos constantes de diciembre de 2023.

Como se puede observar, a medida que aumenta el nivel educativo, disminuye la proporción de personas con salarios bajos y aumenta la proporción de personas con salarios altos. Tomando el año 2023, el salario promedio de las personas con nivel educativo hasta primario completo es de \$210.000, el de las personas con nivel educativo hasta secundario completo es de \$279.000, el del nivel superior o universitario incompleto es de \$327.000, y el de superior o universitario completo es de \$432.000. La tendencia se repite en todos los años analizados.

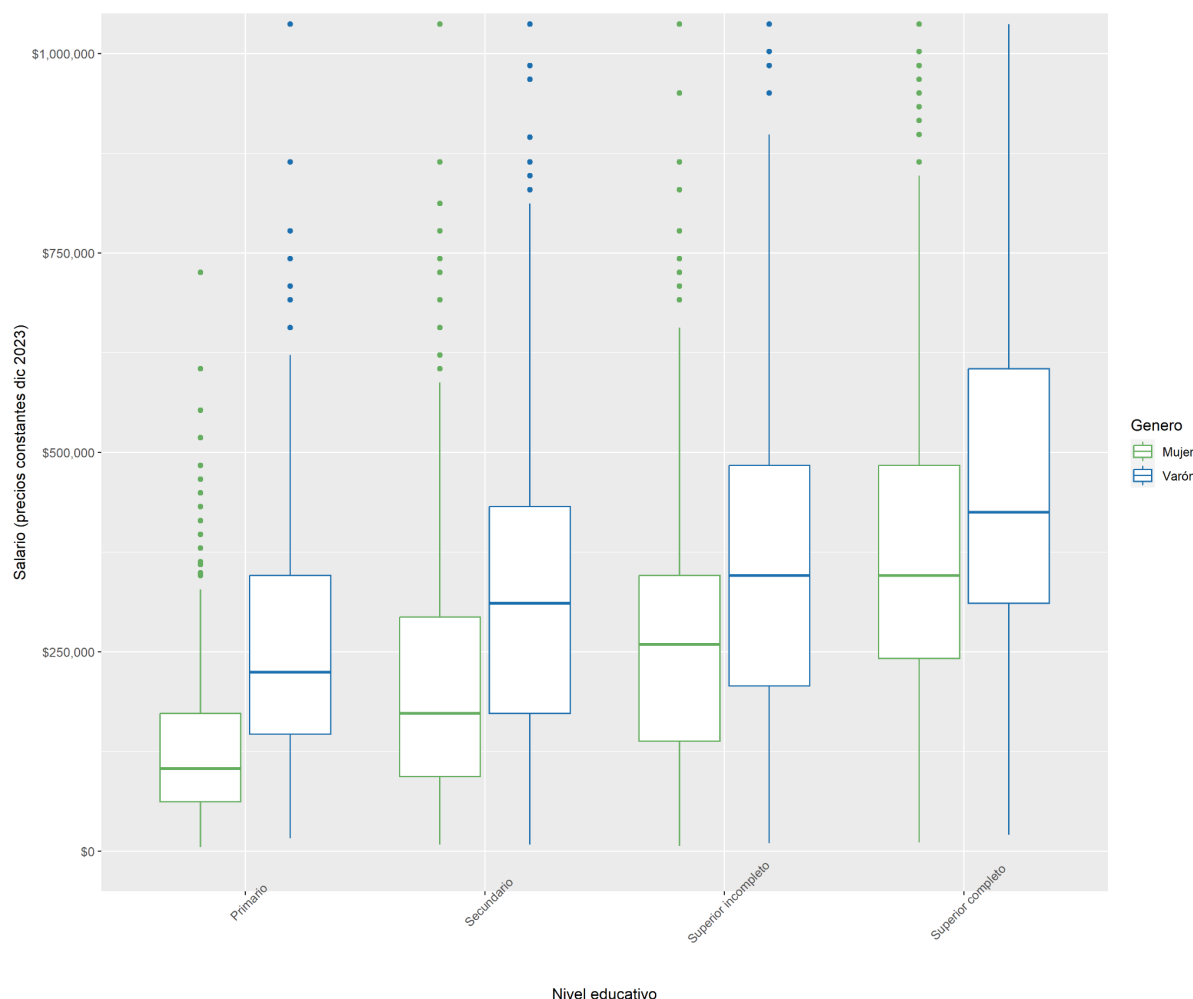
En términos de diferencias porcentuales y asumiendo una dispersión similar dentro de cada categoría, las y los trabajadores asalariados con nivel educativo superior completo ganan 32% más que las y los trabajadores asalariados con nivel superior

incompleto; estos a su vez ganan 17% que las y los trabajadores con secundario; finalmente, las y los trabajadores con nivel secundario ganan 32% más que las y los trabajadores con nivel primario. Como se puede observar, independientemente de que el nivel superior no se complete, la media del salario las y los trabajadores que tienen tránsito incompleto por instituciones terciarias o universitarias es mayor que el de las personas que tienen hasta secundario completo.

El Gráfico 2 muestra el ingreso en el tercer trimestre de 2023 de los asalariados mayores de 25 años según nivel educativo y género¹. Las mujeres, presentan mayor frecuencia en valores bajos de la escala salarial, mientras que los varones se extienden con mayor frecuencia en salarios altos, siendo el promedio para las mujeres \$272.000 y para los varones \$359.000.

¹ Las diferencias observadas son de tendencia similar en todos los años.

Gráfico 2. Ingreso principal de los asalariados según nivel educativo y género. Tercer trimestre 2023.



Fuente: Elaboración propia en base a datos del de la EPH continua (INDEC) 2023. Incluye la respuesta de todos los encuestados con 25 años o más. La variable analizada es PP08D1 (Ingreso de la ocupación principal de los asalariados - concepto mensual). Valores expresados en pesos constantes de diciembre de 2023.

Las diferencias según niveles educativos es la misma en ambos géneros, confirmando el impacto positivo de la educación sobre los ingresos de los asalariados tanto para mujeres como para hombres. En ambos grupos, las personas que tienen estudios superiores o universitarios completos e incompletos declaran ingresos principales producto de su trabajo superiores, que aquellos que tienen hasta primario completo o hasta secundario completo.

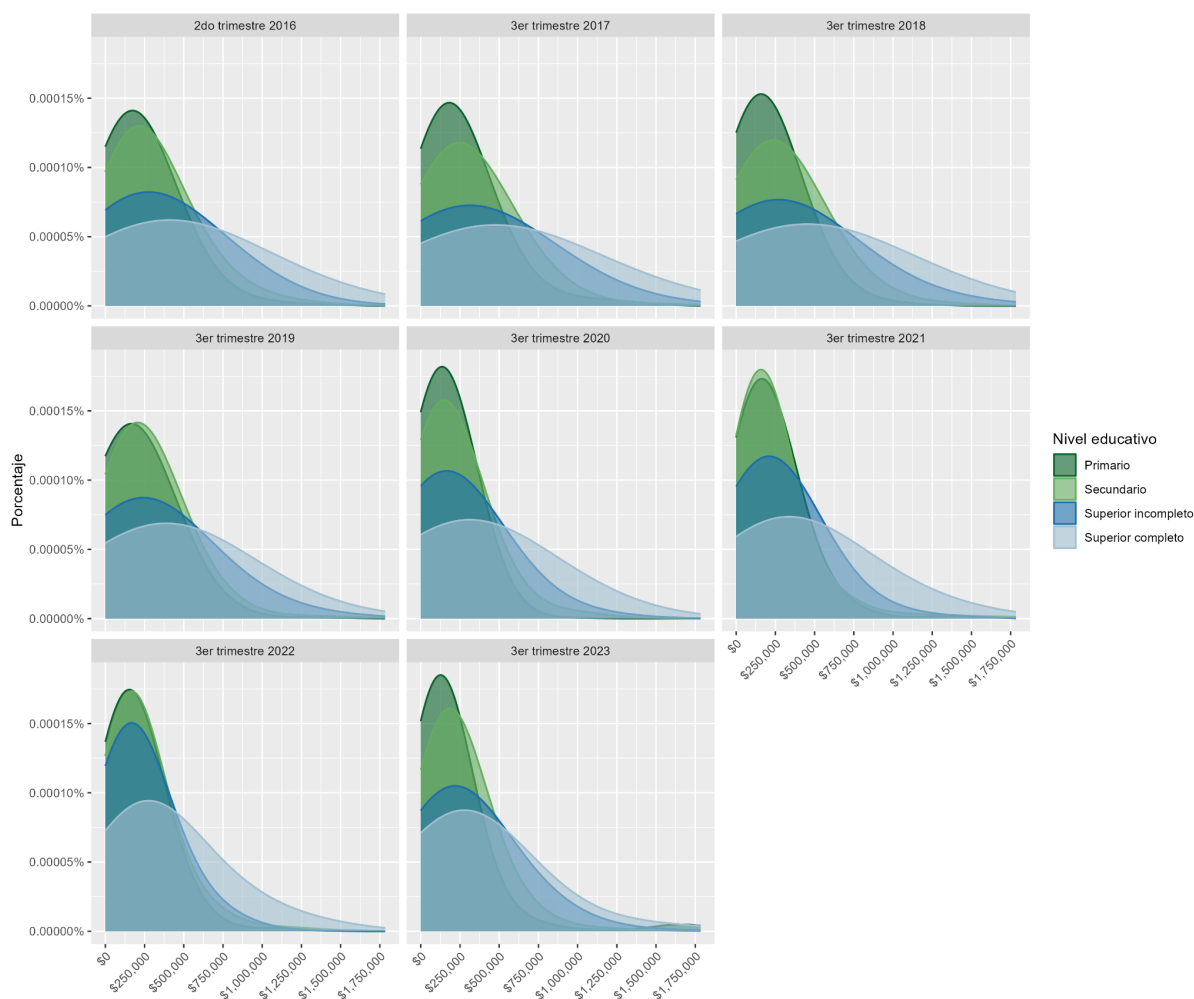
El promedio del salario del grupo con primario completo es \$135.000 para las mujeres y \$259.000 para los hombres, para secundario completo es \$211.000 y \$330.000, para superior incompleto es de \$276.000 y 383.000, y para superior

completo es de \$390.000 y \$500.000 respectivamente. La brecha entre hombres y mujeres se achica conforme aumenta el nivel educativo. Entre las y los trabajadores con nivel educativo hasta primario completo los hombres tienen un salario 91% superior a las mujeres; para el nivel secundario un 56%, en el nivel superior incompleto un 38% y en el nivel superior completo un 28%.

Nivel educativo e ingresos de los trabajadores independientes

La relación entre el nivel educativo e ingresos percibidos no es directa solamente entre los asalariados y asalariadas. Los trabajadores y trabajadoras independientes también incrementan sus ingresos mensuales conforme aumenta su nivel educativo. A continuación, se analizan datos de ingresos de trabajadores independientes por nivel educativo y género. El Gráfico 3 muestra la evolución del ingreso entre 2016 y 2023 de los independientes mayores de 25 años según nivel educativo.

Gráfico 3. Ingreso principal de los independientes según nivel educativo. 2016-2023.



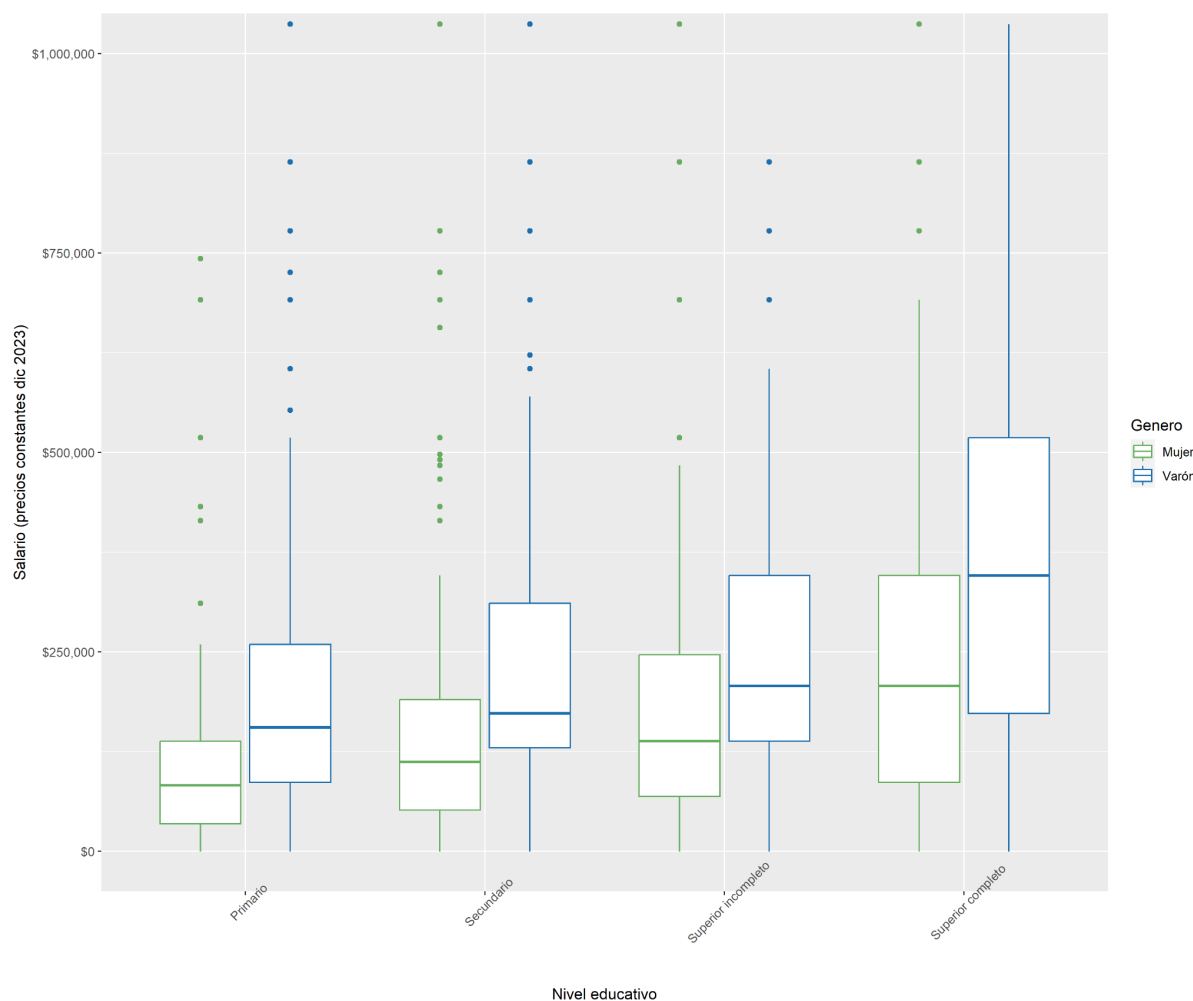
Fuente: Elaboración propia en base a datos del de la EPH continua (INDEC) 2016-2023. Incluye la respuesta de todos los encuestados con 25 años o más. La variable analizada es PP06C (Ingreso de la ocupación principal de los trabajadores independientes - Monto de ingreso de patrones y cuenta propia sin socios). Datos ponderados. Valores expresados en pesos constantes de diciembre de 2023.

Como se puede observar, a medida que aumenta el nivel educativo, disminuye la proporción de trabajadores y trabajadoras independientes con ingresos bajos y aumenta la proporción con ingresos altos. Tomado los datos del año 2023, los ingresos promedio de las y los trabajadores independientes con nivel educativo hasta primario completo es de \$175.000, el del grupo con nivel educativo hasta secundario completo es de \$212.000, el del nivel superior o universitario incompleto es de \$235.000, y el de superior o universitario completo es de 252.000. Al igual que sucede con las y los asalariados, la tendencia se repite en todos los años

analizados.

En términos de diferencias porcentuales y asumiendo una dispersión similar dentro de cada categoría, las y los trabajadores independientes con nivel educativo superior completo ganan 7% más que las y los trabajadores independientes con nivel superior incompleto; estos a su vez ganan 10% que las y los trabajadores independientes con secundario; finalmente, las y los trabajadores independientes con nivel secundario ganan 21% más que las y los trabajadores independientes con nivel primario. Las variaciones, como se observan, son menores para las y los trabajadores independientes que para las y los asalariados, aunque se mantiene la tendencia. De igual forma, la media del ingreso de las y los trabajadores independientes que tienen tránsito incompleto por instituciones terciarias o universitarias es mayor que el de los trabajadores independientes que tienen hasta secundario completo.

Gráfico 4. Ingreso principal de los independientes según nivel educativo y género. Tercer trimestre 2023.



Fuente: Elaboración propia en base a datos de la EPH continua (INDEC) 2016-2023. Incluye la respuesta de todos los encuestados con 25 años o más. La variable analizada es PP06C (Ingreso de la ocupación principal de los trabajadores independientes - Monto de ingreso de patrones y cuenta propia sin socios). Valores expresados en pesos constantes de diciembre de 2023.

El Gráfico 4, por su parte, muestra el ingreso en el tercer trimestre de 2023 de las y los trabajadores independientes mayores de 25 años según nivel educativo y género². Las mujeres, presentan mayor frecuencia en valores bajos de la escala salarial, mientras que los varones se extienden con mayor frecuencia en salarios altos, siendo el promedio para las mujeres \$179.000 y para los varones \$269.000.

Las diferencias según niveles educativos es la misma en ambos géneros, confirmando el impacto positivo de la educación sobre los ingresos de los de los y

² Las diferencias observadas son de tendencia similar en todos los años.

las trabajadoras independientes, tanto para mujeres como para hombres. En ambos grupos, las y los trabajadores independientes que tienen estudios superiores o universitarios completos e incompletos declaran ingresos principales producto de su trabajo superiores, que aquellos que tienen hasta primario completo o hasta secundario completo.

El promedio del salario del grupo con primario completo es \$130.000 para las mujeres y \$190.000 para los hombres, para secundario completo es \$145.000 y \$247.000, para superior incompleto es de \$175.000 y \$294.000, y para superior completo es de \$254.000 y \$477.000 respectivamente. La brecha entre hombres y mujeres se achica conforme aumenta el nivel educativo. Entre las y los trabajadores independientes con nivel educativo hasta primario completo los hombres tienen un salario 46% superior a las mujeres; para el nivel secundario un 70%, en el nivel superior incompleto un 68% y en el nivel superior completo un 87%.

Bibliografía

- Beccaria, L. A. (1985). Algunas reflexiones sobre las investigaciones empíricas de la distribución del ingreso. *Desarrollo Económico*, 617-625.
- Becker, G. S. (2009). *Human capital: A theoretical and empirical analysis, with special reference to education*. University of Chicago press.
- Knight, J. B. (1979). Job competition, occupational production functions, and filtering down. *Oxford Economic Papers*, 31(2), 187-204.
- Paz, J. A. (2009). *Retornos a la educación en Argentina. Estructura regional*.